

第一部分 汉语知识 (69 道题)

一、填空题

1. 普通话是以北京语音为标准音，以_____为基础方言，以典范的现代白话文著作作为语法规范的全民通用语。

答案：北方话

2. “村、轮、准、困”这一组字的韵母相同，都是“_____”。

答案：un (uen)

3. “吹、成、齿、处”这一组字的声母相同，都是“_____”。

答案：ch

4. “壮、丽、世、界”这一组字的声调相同，都是_____。

答案：第四声（去声）

5. “ü”在“_____、_____、_____”三个声母后，书写时应该去掉“ü”上的两点。

答案：j、q、x

6. “数”在汉语中是个多音字，在“请你数一下，看看总数是多少”这句话中分别读作_____和_____。

答案：shǔ、shù

7. 在“一模一样”中，第一个“一”读第_____声，第二个“一”读第_____声。

答案：四、二

8. “不”在“不见不散”中读第_____声，在“不知不觉”中读第_____声。

答案：二、四

9. 形声字“驱”和“驶”的形旁都是“_____”，声旁分别是“_____”和“_____”。

答案：马、区、史

10. “口”和“十”可以组成两个不同结构的汉字，分别是“_____”和“_____”。

答案：叶、古

11. 在汉语口语中，说一个人“听他聊天儿就知道他满肚子墨水”，意思是这个人“_____很多”。

答案：文化/知识/学问

12. “大家都说你做菜有两下子！今天的饭你来做吧！”这个句子里“有两下子”的意思是_____。

答案：具有某些方面的技术或才能/技术好/有水平/水平高

13. 请填写下面 3 个歇后语的后半部分：

(1) 理发师教徒弟——_____。

答案：从头学起

(2) 过年娶媳妇——_____。

答案：双喜临门

(3) 竹篮打水——_____。

答案：一场空

14. 从“十、百、千、万”中选词填空，分别组成成语。

_____里挑一

_____马奔腾

_____载难逢

_____指连心

答案：百、万、千、十

15. 在空格中填上一个合适的汉字，从四个方向组成四个成语。

知

行

合

始 终 如 诺 千 金

马

当

先

答案：一

16. 选择合适的汉字填空，完成成语。

()	到	()	功
不		人	
停		()	
()		美	

答案：(马)到(成)功
不 人
停 (之)
(蹄) 美

17. 汉语成语“_____”，原指“住在井底的青蛙永远只能看到井口那么大的一块天”。常用来比喻见识狭窄的人。



答案：井底之蛙/坐井观天

18. 用一个成语表示下面这幅图的意思：



答案：画蛇添足

19. 填写一个方位词，完成以下句子：“在这个问题_____，我们有完全不同的看法。”

答案：上

20. 谚语是在民间流传的固定语句，用简单通俗的话反映出深刻的道理。如“人不可貌相，_____不可斗量。”

答案：海水

21. 填写一个介词，完成以下句子：“_____目前的条件来看，我们还必须做更多的准备工作，不能马上开工。”

答案：从/就/以

22. 现代汉语形容词有一种 ABB 式 的重叠式，如：“热乎乎、干巴巴、黑洞洞”。请写出下列形容词后面常见的叠音形式：

灰—— 慢——

冷—— 白——

答案（供参考）：

灰蒙蒙（灰扑扑/灰溜溜）、慢悠悠（慢吞吞）、冷冰冰（冷飕飕/冷丝丝/冷清清/冷森森）、白花花（白茫茫）

23. 根据整个句子的意思，填写关联词语，完成句子。

“_____更早一点出门，我们_____能避开上班堵车的早高峰。”

答案：只有……才/如果……就/要是……就

二、判断题

24. “树上是四十三个涩柿子”，这句话中声母是“s”的汉字有 5 个。

答案：错误。3 个（四、三、涩）。

25. “翁”“朋”“工”三个字的韵母是一样的，都是“ong”。

答案：错误。翁：ueng；朋：eng；工：ong。

26. 现代汉语中，“水手”“歌手”“球手”“鼓手”“辩手”“棋手”等词语中的“手”，实际上都指“擅长某种技能的人或做某种事的人”。

答案：正确。

27. “架、恰、夏”拼作 jà、qà、xà。

答案：错误。应是 jià、qià、xià。

28. “问、间、闭、问、闪、闯、闯”等汉字中的偏旁都有“门”，表示这些字都和“门”的意思有关系。

答案：错误。“问”中的“门”与读音有关系。

29. 汉语中加在名词后面的“儿”大多可以表示小，如“玻璃球儿”“土豆丝儿”“号码牌儿”中的“儿”。

答案：正确。

30. “早点儿睡吧，于是明天早上第一节就会迟到”这句话用词完全正确。

答案：错误。“于是”应为“否则”或者“不然”。

31. “月”在“朝”“阴”“胖”中原来都是表示“月亮”的意思。

答案：错误。“胖”中的“月”不是。

32. 汉语口语中有这样的句子：“跑步是对身体健康有利的锻炼方式，但也不是每个人都适合跑步，应当因人而异，千万不能一刀切。”其中“一刀切”不是字面上的意思，而是通过比喻的方式表示“按统一的标准处理、办理事情”。

答案：正确。

33. “石头”“馒头”“木头”“枕头”“针头”等词里的“头”都读轻声。

答案：错误。“针头”的“头”不读轻声。

34. “狐假虎威”这个成语的意思是狐狸借老虎之威吓退百兽，比喻仰仗别人的威势来欺压人。



答案：正确。

35. “周末的步行街，人山人海，好不热闹”和“周末的步行街，人山人海，好热闹”两句话的意思基本是一样的。

答案：正确。

36. “广州是中国大城市中的之一”这句话表达正确。



答案：错误。应该说“广州是中国的大城市之一”或“广州是中国大城市中的一个”。

37. “这么多年没联系，她的模样我真的不记起来了。”这句话没有语法错误。

答案：错误。应为“记不起来了”。

38. “她不仅学习方法好，所以还非常刻苦，课余时间差不多都用在在学习上。”这句话的关联词语用得准确。

答案：错误。“所以”去掉或改成“而且”。

39. “虽然你没参加老同学的聚会，可

却大家都记得你，聚会时很多人谈到了你。”这句话的语序是对的。

答案：错误。“却”应放在“大家”的后面。

40. “昨天我们都去参加小王的婚礼了，你为什么没来吗？”这句话说得不对，应该说成“昨天我们都去参加小王的婚礼了，你为什么没来呢？”

答案：正确。

41. “大卫明天不来上课”和“大卫明天没来上课”都是正确的句子。

答案：错误。第二句错误。

42. A: 你的汉语说得真棒!

B: 哪里哪里!

上面的对话中，B 是在问 A 自己汉语好在哪里?

答案：错误。“哪里哪里”是一种谦虚的说法。

43. “工作做不完”和“工作没做完”的意思一样。

答案：错误。

三、选择题

44. 下面这些词的拼音有拼写错误的是:

A. 窗户 chuāng hu

B. 电灯 diàn dēng

C. 优秀 yōu xiù

D. 骄傲 jiāo' ào

答案：C

45. 下列汉字字义为“水大的样子”的是:

A. 淼 B. 森

C. 磊 D. 众

答案：A

46. 我太紧张了，都出了一_____汗!

A. 次 B. 趟

C. 滴 D. 身

答案：D

47. 下列四组词语中，加点汉字读音相同的一组是:

A. 为难 难得 B. 校长 长沙

C. 快乐 乐器 D. 出行 行业

答案：A

48. 下列汉字中，不是形声字的是:

A. 枝 B. 期

C. 休 D. 房

答案：C

49. “我猜你这部新手机不便宜，应该上千”其中“上千”的意思是:

A. 手机上有一千个号码

B. 超过一千块钱

C. 前面有一千个人

D. 第一千部手机

答案：B

50. 这首歌真好听，我还想听，你再唱一_____吧。

A. 个 B. 趟

C. 首 D. 遍

答案：D

51. 马克特别喜欢中国菜，一到了中国，_____菜都想尝一尝。

A. 哪 B. 什么

C. 怎么 D. 谁

答案：B

52. _____身体健康，我们应该保证按时作息。

A. 把 B. 给

C. 对 D. 为了

答案：D

53. “张总是我们公司的一把手”这句话中“一把手”的意思是:

A. 工作能手 B. 清洁工人

C. 文字秘书 D. 最高领导

答案：D

54. 这工作不能再拖下去了，大家一起努力，今天____完成____可！

- A. 没、不 B. 不、没
C. 非、不 D. 别、不

答案：C

55. 长沙是_____。

- A. 有着三千年历史一座的悠久城市
B. 一座有着三千年历史的悠久城市
C. 一座有着三千年悠久历史的城市
D. 悠久的有着三千年历史一座城市

答案：C

56. _____五点半，他 _____起床了。

- A. 就、又 B. 刚、才
C. 才、就 D. 一、就

答案：C

57. 快到年末了，工作的确比平常_____。

- A. 有点儿忙 B. 一点儿忙
C. 忙一点儿 D. 忙有点儿

答案：C

58. 最近太忙了，那本书我还_____。

- A. 看没完 B. 看完没
C. 没看完 D. 不看完

答案：C

59. 早饭吃三个馒头不算多，对我来说真是_____一碟！

- A. 小问题 B. 小麻烦
C. 小菜 D. 凉菜

答案：C

60. 中国位_____亚洲东部、太平洋西岸。

- A. 为 B. 于
C. 在 D. 有

答案：B

61. “你究竟知不知道这个问题的答案

啊？”这句话中，“究竟”可以被下列哪个词替换？

- A. 怎么 B. 终于
C. 竟然 D. 到底

答案：D

62. 快_____玩手机了，老师开始讲课了。

- A. 非 B. 没
C. 未 D. 别

答案：D

63. 高速列车以 300 公里的时速从北京开_____上海。

- A. 对 B. 往
C. 由 D. 朝



答案：B

64. “她怎么这么开心，一公里外就能听到她的大笑声！”这句话使用的修辞手法是_____。

- A. 夸张 B. 比喻
C. 对比 D. 拟人

答案：A

65. 下面四个词语都有“事情来得很急，没有预料到”的意思，下列哪个词可以放在“这事来得太_____了！”这句话中：

- A. 忽然 B. 居然
C. 猛然 D. 突然

答案：D

66. 我们都是有备_____来的，请马上安

排我们开始干活儿吧。

- A. 从 B. 由
C. 起 D. 而

答案：D

67. 我读不_____了，这故事太长了！
我要歇一会儿。

- A. 进去 B. 出去
C. 过去 D. 下去

答案：D

四、连线题

68. 请用线段将左右两边意义相近或相似的词语连接起来。

饱学	操纵
承担	装饰
肮脏	博识
把持	担负
点缀	齷齪

答案：

饱学	操纵
承担	装饰
肮脏	博识
把持	担负
点缀	齷齪

69. 请为下面的名词选择合适的量词，
并用线段连接起来。

一列	电脑
一扇	彩虹
一台	火车
一场	木门
一道	大雨

答案：

一列	电脑
一扇	彩虹
一台	火车
一场	木门
一道	大雨

第二部分 国情知识（共 53 题）

一、填空题

1. 中国的陆地面积约_____平方公里。

答案：960 万

2. 中国首都北京所在时区（东 8 时区）的标准时为全中国统一时间，称为_____时间。

答案：北京

3.《_____》是中国第一本按汉语拼音音序排列的小型字典，是迄今最有影响、最权威的一部小型汉语字典。

答案：新华字典

4. 2022 年，第 24 届冬奥会将在中国的_____市和张家口市举行，这是中国首次举办冬季奥林匹克运动会。

答案：北京

5. 长江是中国第一大河，它发源于青藏高原，流经 11 个省、市、自治区，从_____市的崇明县注入东海。

答案：上海

6. “一带一路”是“丝绸之路经济带”和“21 世纪_____”的简称。

答案：海上丝绸之路

7. 中国现任国家主席是_____。



答案：习近平

8. 在中国_____和_____各有一个迪士尼乐园。

答案：香港、上海

9. 2016 年 8 月，中国成功发射世界首颗量子科学实验卫星，这颗卫星的名称是“_____”号。

答案：墨子

10. _____是世界上最珍贵的动物之一，数量十分稀少，属于国家一级保护动物，体色为黑白相间，被誉为“中国国宝”。



答案：熊猫

11. 中国气候的地域特点是南__北__，属于大陆性季风气候。

答案：暖、寒

12. “短斤少两”中的“斤”是中国老百姓日常生活中经常使用的重量计量单位。一斤相当于_____克。

答案：500

13. 按照中国婚姻法的规定，中国公民的结婚年龄，男性不得早于_____周岁，女性不得早于_____周岁。

答案：22 20

14. 《中华人民共和国环境保护税法》将于_____年 1 月 1 日起施行。

答案：2018

15. 2016 年，中国在_____省建造了目前世界上最大的单口径射电望远镜 (FAST)。

答案：贵州

二、选择题

16. _____是中国大陆的火警电话号

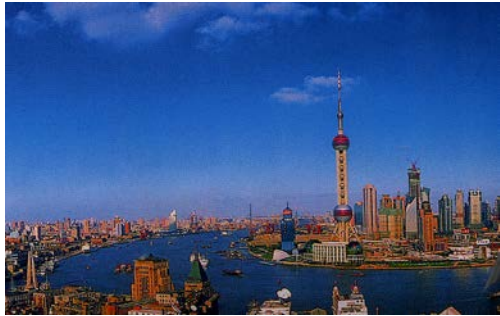
码。

- A. 120 B. 119
C. 114 D. 110

答案：B

17. 中国最大的港口是_____，其吞吐量居世界第一位。

- A. 连云港 B. 深圳港
C. 青岛港 D. 上海港



答案：D

18. 中国地域辽阔，有四大高原，其中有“世界屋脊”之称的是_____。

- A. 青藏高原 B. 黄土高原
C. 云贵高原 D. 内蒙古高原

答案：A

19. _____既是中国最大的内陆湖，也是中国最大的咸水湖。

- A. 洞庭湖 B. 青海湖
C. 西湖 D. 鄱阳湖

答案：B

20. 中华人民共和国的国歌是《_____》。

- A. 东方红 B. 黄河颂
C. 义勇军进行曲 D. 浏阳河

答案：C

21. 中国人口在地域上的分布特点是_____。

- A. 东多西少 B. 西多东少
C. 南多北少 D. 南少北多

答案：A

22. 2016年里约奥运会上，中国女排在教练_____的带领下，时隔12年，

再次获得奥运冠军。

- A. 姚明 B. 郎平
C. 林丹 D. 刘翔



答案：B

23. 中国功夫巨星_____于2017年荣获第89届奥斯卡终身成就奖。他是首位获此殊荣的华人。

- A. 成龙 B. 李连杰
C. 甄子丹 D. 吴京



答案：A

24. 1986年，中国开始实行_____年制义务教育。

- A. 十 B. 十一
C. 九 D. 八

答案：C

25. 2001年中国加入世界贸易组织。目前中国已成长为全球最大出口国和第二大进口国，并成为全球第__大经济体。

- A. 一 B. 二
C. 三 D. 四

答案：B

26. _____是中国最主要的粮食作物，是全国60%以上人口主食的原料。

- A. 小麦 B. 玉米

C. 水稻 D. 高粱

答案：C

27. 中国少数民族最多的省份是_____。

A. 云南 B. 贵州
C. 台湾 D. 广西

答案：A

28. 中国有 55 个少数民族，其中_____是现在中国人口最多的少数民族。

A. 壮族 B. 傣族
C. 藏族 D. 回族

答案：A

29. 人民币是中国的法定货币，其货币符号是_____。2015 年 11 月，国际货币基金组织宣布正式将人民币纳入 SDR（特别提款权）货币篮子。

A  B 

C  D 

答案：A

30. _____ 诞生于 1898 年，初名京师大学堂，是中国近代第一所国立大学，其成立标志着中国近代高等教育的开端。

A. 清华大学 B. 北京师范大学
C. 北京大学 D. 复旦大学

答案：C

31. 2016 年 11 月 18 日，_____ 飞船装载航天员顺利返回地球。此次航行历时 33 天，创造了中国航空员太空驻留的新纪录。

A. 天宫二号 B. 神舟十一号
C. 长征五号 D. 天河六号

答案：B

32. 2016 年 9 月，二十国集团领导人第十一次峰会在中国_____举行，这是中国首次举办 G20 首脑峰会。

A. 杭州 B. 北京
C. 西安 D. 上海

答案：A

33. 中国的第一个经济特区是_____。

A. 珠海 B. 厦门
C. 深圳 D. 汕头

答案：C

34. 全球最大的中文搜索引擎是_____。

A. 搜狐 B. 百度
C. 新浪 D. 雅虎

答案：B

三、判断题

35. 亚洲基础设施投资银行简称“亚投行”，于 2015 年 12 月正式成立。这是首个由中国倡议设立的多边金融机构，总部设在上海，共有 57 个意向创始成员国。

答案：错误。总部设在北京。

36. 青海是中国面积最大的省级行政区，约占中国陆地总面积的六分之一。
答案：错误。新疆是中国面积最大的省级行政区。

37. 1997 年 7 月 1 日，中国政府恢复对香港行使主权，成立香港特别行政区，实行“一国两制”。

答案：正确。

38. 中华人民共和国国旗是五星红旗，旗面为红色，旗面左上方缀有五颗黄色五角星。



答案：正确。

39. “汉语水平考试”简称 KHS。

答案：错误。“汉语水平考试”的简称是 HSK。

40. 2016 年 11 月 17 日，中国首次获得国际高性能计算应用领域最高奖——戈登贝尔奖。由中国自主研发的“神威·太湖之光”成为全球运行速度最快的超级计算机。

答案：正确。

41. 中国是最早参与帮助非洲抗击埃博拉 (Ebola Virus) 疫情的国家，援建的利比里亚治疗中心是疫区唯一一个由单一国家独立建设和运营的埃博拉治疗中心。

答案：正确。

四、连线题

42. 请将下列省会与其所在省份连接起来。

南京	山西
西安	四川
成都	江苏
武汉	陕西
太原	湖北

答案：

南京	山西
西安	四川
成都	江苏
武汉	陕西
太原	湖北

43. 中国古代将五大名山称为“五岳”，请将下列名山和它所在的省份连接起来。

东岳泰山	湖南省
西岳华山	陕西省
北岳恒山	山东省
南岳衡山	山西省
中岳嵩山	河南省

答案：

东岳泰山	湖南省
西岳华山	陕西省
北岳恒山	山东省
南岳衡山	山西省
中岳嵩山	河南省

44. 将下列历史名人与所在朝代连接起来。

屈原	明朝
孔子	战国时期
李白	春秋时期
李时珍	唐朝

答案：

屈原	明朝
孔子	战国时期
李白	春秋时期
李时珍	唐朝

45. 将下面的中国城市与相应的美称连接起来。

重庆	泉城
哈尔滨	羊城
景德镇	冰城
济南	瓷都
广州	山城

答案：

重庆	泉城
哈尔滨	羊城
景德镇	冰城
济南	瓷都
广州	山城

五、列举题

46. 随着中国电商产业的发展，物流快递行业也成为中国人日常生活中不可缺少的一部分。请列举至少三个中国知名快递公司的名字。

答案（供参考）：中国邮政（EMS）、顺丰、韵达、申通、圆通、中通、汇通等。

47. 请列举出中国现行金融体系中的四大国有商业银行。

答案：中国工商银行、中国农业银行、中国银行、中国建设银行

48. 沪昆高铁是中国东西向线路里程最长，经过省份最多的高速铁路。请列举出沪昆高铁经过的 5 个省份的名称。

答案：

浙江 江西 湖南 贵州
云南

49. 中国现在有 8 个国家中心城市，请列举出其中至少 5 个城市的名称。

答案：北京、上海、天津、重庆、广州、成都、武汉、郑州。

50. 中国的省、直辖市、自治区、特别行政区都有自己的简称，请列举出至少 5 个。

答案（供参考）：

省：

河北省（冀） 山西省（晋）
辽宁省（辽） 吉林省（吉）
黑龙江省（黑） 江苏省（苏）
浙江省（浙） 安徽省（皖）
福建省（闽） 江西省（赣）
山东省（鲁） 河南省（豫）
湖北省（鄂） 湖南省（湘）
广东省（粤） 海南省（琼）
青海省（青） 台湾省（台）
四川省（川、蜀） 贵州省（黔、贵）
云南省（滇、云） 陕西省（陕、秦）
甘肃省（甘、陇）

直辖市：

北京（京） 上海（沪、申）

天津（津） 重庆（渝）

自治区：

西藏自治区 藏

新疆维吾尔自治区 新

广西壮族自治区 桂

宁夏回族自治区 宁

内蒙古自治区 蒙

特别行政区：

香港特别行政区 港

澳门特别行政区 澳

51. 请列举中国通信行业三大运营商。

答案：中国移动、中国电信、中国联通。

52. 中国目前除原有的 4 个自贸区外，又准备新建 7 个自贸试验区，请列举出其中 5 个自贸区的名称。

答案：中国目前已有上海、天津、福建、广东 4 个自贸区。2016 年 8 月又决定在辽宁省、浙江省、河南省、湖北省、重庆市、四川省、陕西省新设立 7 个自贸试验区。

53. 请列举出中国 5 个少数民族自治区的名称。

答案：内蒙古自治区、宁夏回族自治区、新疆维吾尔自治区、广西壮族自治区、西藏自治区。

第三部分 中国文化（共 71 题）

一、选择题

1. 中国是人类的发源地之一。中国境内已知最早的人类是_____，距今约 170 万年。

- A. 蓝田人 B. 元谋人
C. 山顶洞人 D. 北京人

答案：B

2. 中国古代伟大的思想家和教育家_____被联合国教科文组织列为世界十大文化名人之一。

- A. 庄子 B. 老子
C. 韩非子 D. 孔子

答案：D

3. 中国陶瓷历史悠久，其中唐朝烧制出的一种陶瓷叫_____，它以黄、褐、绿等色彩为主，釉色艳丽自然，深受人们喜爱。

- A. 唐三彩 B. 珐琅彩
C. 粉彩 D. 斗彩



答案：A

4. 明代著名医药学家_____编写的《本草纲目》收集了 1892 种药物和 11096 个药方，是中国古代药物学和植物学巨著。

- A. 孙思邈 B. 李时珍
C. 华佗 D. 扁鹊

答案：B

5. 被尊为“百戏之祖”的_____是中国最古老的剧种之一，迄今已有六百多年的历史，它融诗乐歌舞戏于一体，对众多戏曲品种都产生过深远的影响。

- A. 京剧 B. 昆曲
C. 豫剧 D. 粤剧



答案：B

6.“四书”指《大学》《中庸》_____和《孟子》，是儒家传道、授业的基本教材。

- A. 《礼记》 B. 《周易》
C. 《论语》 D. 《春秋》

答案：C

7. 西汉外交家_____两次出使西域，开辟了中国连接西亚、欧洲的“丝绸之路”。

- A. 郑和 B. 张骞
C. 班超 D. 晏子

答案：B

8. 北京的_____是目前世界上最大的木结构建筑群，它金碧辉煌、雄伟壮丽，被联合国教科文组织列为“世界文化遗产”。

- A. 颐和园 B. 圆明园
C. 故宫 D. 雍和宫



答案：C

9. 狮子林、沧浪亭、拙政园和_____统称“苏州四大名园”，它们吸收了中国江南园林艺术的精华，是中国优秀的文化遗产。

- A. 蠡园 B. 梅园

- C. 留园 D. 网师园



答案：C

10. _____是中国古代的一种打击乐器，由青铜制成。演员演奏时用小木锤或长型的棒敲打，声音清脆响亮，优美动听。

- A. 琵琶 B. 箜篌
C. 编钟 D. 胡琴



答案：C

11. 苏轼的词句“但愿人长久，千里共婵娟”表达了对亲人朋友的思念之情和美好祝愿。这里的“婵娟”指的是_____。

- A. 高山 B. 月亮
C. 流水 D. 太阳

答案：B

12. 道教是中国土生土长的宗教，道教的建筑称“宫”或“_____”。

- A. 寺 B. 观
C. 庙 D. 庵



答案：B

13. 世界上最早的地震测量仪器“地动仪”是由东汉科学家_____发明的。

- A. 僧一行 B. 张衡
C. 沈括 D. 扁鹊

答案：B

14. “轻似蝉翼白如雪，抖似细绸不闻声”是人们对_____的赞誉，它易于保存，经久不脆，不会褪色，2009年被联合国教科文组织列入人类非物质文化遗产名录。

- A. 麻纸 B. 宣纸
C. 皮纸 D. 竹纸



答案：B

15. _____是中医学的重要组成部分之一，主要通过经络、穴位的作用，运用“针法”和“灸法”来治疗疾病，深受百姓喜爱。

- A. 针灸 B. 拔罐
C. 推拿 D. 刮痧

答案：A

16. 中国文化与域外文化第一次大规模的交流与融合发生在_____时期。

- A. 秦汉 B. 汉唐
C. 宋明 D. 明清

答案：B

17. 陆上丝绸之路的_____“丝绸之路：长安—天山廊道路网”于2014年6月成功申报为世界文化遗产，该项目是由中国、哈萨克斯坦和吉尔吉斯斯坦联合申报的，是首例跨国合作而成功申遗的项目。

- A. 南段 B. 西段
C. 北段 D. 东段

答案：D

18. 中国历史上，_____曾是 13 个王朝的首都，1000 多年前就已成为人口超过百万的国际城市，与意大利的罗马、希腊的雅典和埃及的开罗并称为世界四大文明古都。

- A. 北京 B. 西安
C. 开封 D. 南京



答案：B

19. 首届“汉语桥”世界大学生中文比赛于_____年开始举办。

- A. 2001 B. 2002
C. 2003 D. 2004

答案：B

20. 位于河南洛阳的_____是中国石刻艺术的巅峰，也是多元文化融合的见证。

- A. 云冈石窟 B. 莫高窟
C. 龙门石窟 D. 麦积山石窟



答案：C

21. “那达慕大会”是_____族人民一年一度的传统体育竞技活动，多在草绿花红、马壮羊肥的七、八月举行。

- A. 维吾尔 B. 藏
C. 苗 D. 蒙古



答案：D

22. 唐朝著名僧人玄奘从_____出发，沿着丝绸之路，克服重重险阻到达印度，带回了 650 多部佛经。这就是著名的“唐僧取经”。

- A. 洛阳 B. 扬州
C. 长安 D. 成都

答案：C

23. 唢呐是一种民间吹管乐器，公元 3 世纪由_____传入中国。

- A. 朝鲜 B. 印度
C. 波斯 D. 日本



答案：C

24. _____是藏族人常用的饮料，逢年过节、结婚、生孩子、迎送亲友，必不可少。

- A. 青稞酒 B. 马奶子酒
C. 红薯酒 D. 杨梅酒

答案：A

25. 北宋画家_____的《清明上河图》生动地描绘了北宋都城汴梁（今开封）商业活动的繁荣景象，是中国古代绘画的杰作。

- A. 张择端 B. 顾恺之
C. 曹仲达 D. 张僧繇



答案：A

26. 刺绣是中国著名的传统手工艺之一，江苏的苏绣、湖南的湘绣、广东的____和四川的蜀绣被称为中国“四大名绣”。

- A. 杭绣
- B. 粤绣
- C. 鲁绣
- D. 京绣

答案：B

27. _____是运用在川剧艺术中塑造人物的一种特技，通过瞬间多次变换脸部妆容来揭示剧中人物内心的思想感情。

- A. 滑步
- B. 水袖
- C. 变脸
- D. 踩跷

答案：C

28. _____是当今世界上现存最早、保存最完整的古代敞肩石拱桥，位于河北省石家庄市赵县。

- A. 卢沟桥
- B. 宝带桥
- C. 洛阳桥
- D. 赵州桥



答案：D

二、填空题

29. 2017年是中国农历丁酉年，是十二生肖年中的_____年。

答案：鸡。

30. 中国的地方戏丰富多彩，而且大多数地方戏都有自己的代表剧目。人们

熟悉的《天仙配》是_____的代表剧目。

答案：黄梅戏

31. 第一部被介绍到西方去的中国古代戏曲是_____，它是著名的元杂剧四大悲剧之一。

答案：《赵氏孤儿》

32. 汉代司马迁著述的《_____》是中国第一部纪传体通史。

答案：史记

33. 唱、念、做_____是中国戏曲表演的四种艺术手段，也是戏曲表演的四项基本功。

答案：打

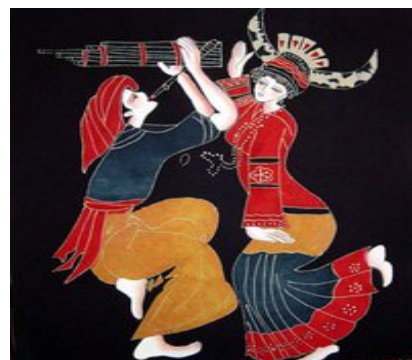
34. 《红楼梦》《三国演义》《水浒传》和_____合称中国古代四大文学名著。

答案：《西游记》

35. 每年农历五月初五是中国传统节日“端午节”。端午节这天人们有_____、赛龙舟、挂菖蒲（或艾叶）、熏苍术、喝雄黄酒的习俗。

答案：吃粽子

36. 中国苗、瑶、侗等民族特别喜爱的一种古老吹奏乐器叫_____，是苗族等少数民族文化生活的重要组成部分。



答案：芦笙

37. 从创作题材来看，中国画主要有花鸟画、人物画 和_____画

答案：山水

38. 重视教育，尊敬师长，在中国有悠久的历史。人们称老师为“恩师”“先生”。现在，中国把 9 月 10 日定为“_____”，以表达对教师的尊重。

答案：教师节

39. 中国古代著名的兵书_____已被译为英、法、日、德、俄等多种文字。

答案：《孙子兵法》

40. _____又叫刻纸、窗花或剪纸，是中国最普及的民间传统装饰艺术之一，已被联合国教科文组织列入世界非物质文化遗产名录。



答案：剪纸

41. 为加强中国与世界的联系，从 1405 年起，明代航海家_____率领船队先后七次下西洋，最远到达非洲东海岸和红海沿岸。

答案：郑和

42. 中国古代很多姓氏都来源于官职，复姓“司马”的职能是_____，而“司徒”的职能则是负责地图和人口统计。

答案：负责军政

43. 中国古代最大的一部百科全书是_____。

答案：《永乐大典》

44. 图片所展示的是中国一种传统拳

术_____。它的动作刚柔相济，既可技击防身，又可强身健体。



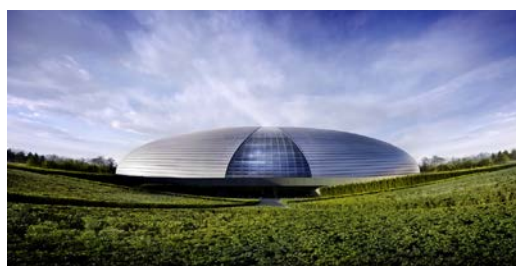
答案：太极拳

45. 中国近几年流行起来的、参与者多为中老年女性的舞蹈叫_____，是现代都市人们健身、娱乐的一种新方式。



答案：广场舞

46. 中国_____位于北京市天安门广场西侧，是国家表演艺术中心。



答案：国家大剧院

47. 被称为世界七大奇观之一的_____体现了中华民族的伟大创造力，是中华民族的象征。



答案：长城

48. 中国汉代名医华佗非常重视疾病的预防，他模仿虎、鹿、熊、猿、鸟五种动物，独创了一套名为“_____”的体操，用来强身健体。



答案：五禽戏

49. 北京传统民居的格局是，一个院子四面建有房屋，将庭院合围在中间，这种民居叫_____。



答案：四合院

50. 1969 年出土于中国甘肃省武威县的青铜器“_____”，是中国的国宝级文物，现在已成为中国旅游的图形标志。



答案：马踏飞燕（或马超龙雀）

51. 山西五台山、浙江普陀山、_____、安徽九华山合称中国佛教四大名山。



答案：四川峨眉山

52. 中国人逢有新婚吉庆时，都爱在门窗上贴大红的_____字，寓意好事成双、大吉大利。



答案：囍

53. 古诗“去年元夜时，花市灯如昼。月上柳梢头，人约黄昏后”中的“元夜”指的是农历_____的夜晚。

答案：正月十五/元宵节

54. _____起源于中国，是中国最古老的棋类。隋唐时期传到日本，19 世纪又传到欧洲，现在已发展成为一种重要的国际体育竞赛项目。



答案：围棋

三、判断题

55. 中国陶瓷，特别是瓷器，从唐代中晚期开始通过海路大量向国外输出。人们把这条通往亚、非、欧的海上交

通路线称为“海上丝绸之路”。

答案：正确

56. “一带一路”是“丝绸之路经济带”和“21世纪海上丝绸之路”的简称。它将充分依靠中国与有关国家既有的双多边机制，主动地发展与沿线国家的经济合作伙伴关系，共同打造政治互信、经济融合、文化包容的利益共同体、命运共同体和责任共同体。

答案：正确

57. 中国国家博物馆是一座系统展示中华民族文化历史的综合性博物馆，记载着中华民族五千年的文明足迹，是世界上最大的博物馆之一。



答案：正确。

58. 脸谱是戏曲中某些角色脸上画的各种图案，用来表现人物性格和特征。其中，象征“忠勇”的颜色是白色。



答案：错误。在京剧脸谱中，红色象征忠勇，白色象征奸诈。

59. 天干地支纪年始于汉代，这种纪年方式是以正月初一为起点的。

答案：错误。天干地支纪年是以立春为起点的。

60. 意大利商人马可·波罗在《马可·波

罗游记》中第一次较全面地报道了当时中国的城市、风俗、宗教、交通、物产和商业活动，激起了欧洲人对东方文明的向往。

答案：正确。

61. “女书”又叫作“女字”，是世界上唯一的女性文字。由于它起源和主要流行的地域是中国湖南省永州市江永县江圩镇，所以又叫作“江永女书”。

答案：正确。

62. 火把节是彝族、白族等民族的传统节日。节日之夜，人们在村寨田间举着火把游行，欢快地唱歌跳舞，以期消灾降福。

答案：正确。

四、连线题

63. 中国古代对于人的年龄有许多独特的称呼。请将下列别称与它指代的年龄连线：

不惑之年	五十岁
知天命之年	四十岁
古稀之年	八十岁
耄耋之年	七十岁
耳顺之年	六十岁
而立之年	三十岁

答案：

不惑之年	——	五十岁
知天命之年	——	四十岁
古稀之年	——	八十岁
耄耋之年	——	七十岁
耳顺之年	——	三十岁
而立之年	——	六十岁

64. 中国民歌有着悠久的历史和丰富的表现形式，地域分布十分广泛，不仅中国人喜欢，而且也深受外国朋友喜爱。下面几首著名的民歌各属于哪个地区的民歌，请连线。

小河淌水	山西民歌
走西口	西南民歌
凤阳花鼓	江淮民歌
紫竹调	河北民歌
小白菜	江浙民歌

答案:

小河淌水	——	山西民歌
走西口	——	西南民歌
凤阳花鼓	——	江淮民歌
紫竹调	——	河北民歌
小白菜	——	江浙民歌

65. 中国饮食文化丰富多彩,有各种各样的风味小吃,特色鲜明,风味独特。下列小吃是哪个地方的特色,请连线。

过桥米线	陕西
羊肉泡馍	云南
狗不理包子	湖北
三鲜豆皮	天津
夫妻肺片	山西
刀削面	四川

答案:

过桥米线	——	陕西
羊肉泡馍	——	云南
狗不理包子	——	湖北
三鲜豆皮	——	天津
夫妻肺片	——	山西
刀削面	——	四川

66. 请将下列京剧行当与它所代表的人物连线。

武生	会武艺的女子
武旦	会武艺的男子
净	幽默滑稽的人
丑	豪放粗犷的男子

答案:

武生	——	会武艺的女子
武旦	——	会武艺的男子
净	——	幽默滑稽的人
丑	——	豪放粗犷的男子

五、列举题

67. 书院是中国古代一种独立的教育机构。请列举中国古代四大书院。

答案: 白鹿洞书院、岳麓书院、嵩阳书院、应天书院。另有一说: 石鼓书院、白鹿洞书院、岳麓书院、应天书院。

68 “文房四宝”是中国独具特色的文书工具。请一一列举。

答案: 笔、墨、纸、砚。

69. 中国古诗文中常提到的“花中四君子”指的是哪四种植物?



答案: 梅、兰、竹、菊

70. 中国是世界文明古国之一,“四大发明”展现了中国古代灿烂的科技文化。请说说是哪四大发明?

答案: 火药、指南针、造纸术、印刷术。

71. 茶是中华民族的“国饮”,中国茶分红、绿、青、黄、黑、白六大类。请列举四种你所知道的中国名茶品种。

答案: 龙井、碧螺春、大红袍、普洱、银针、铁观音等。